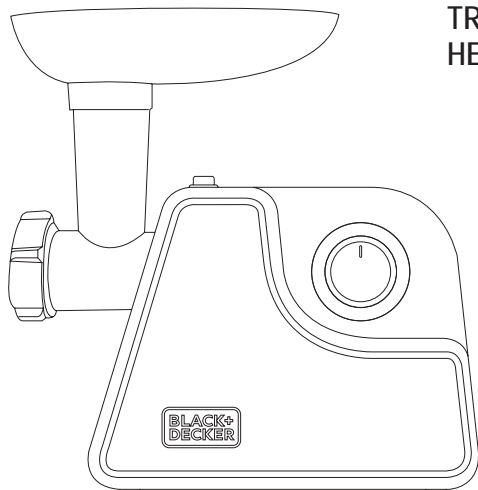
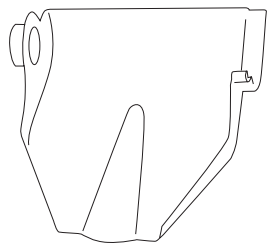
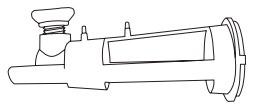
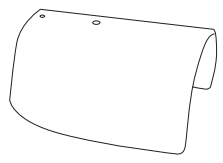
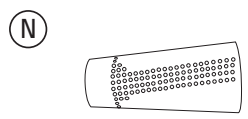
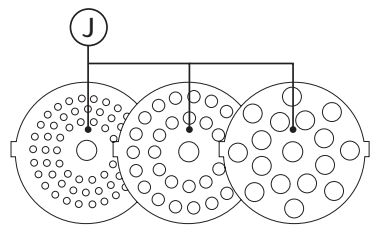
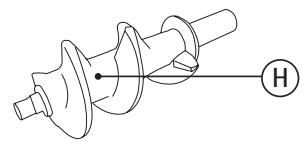
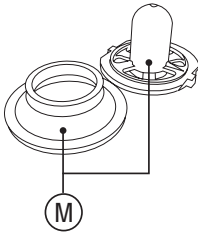
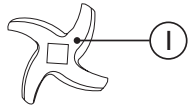
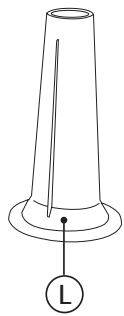
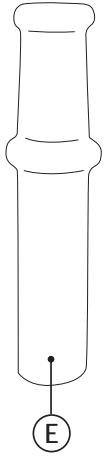
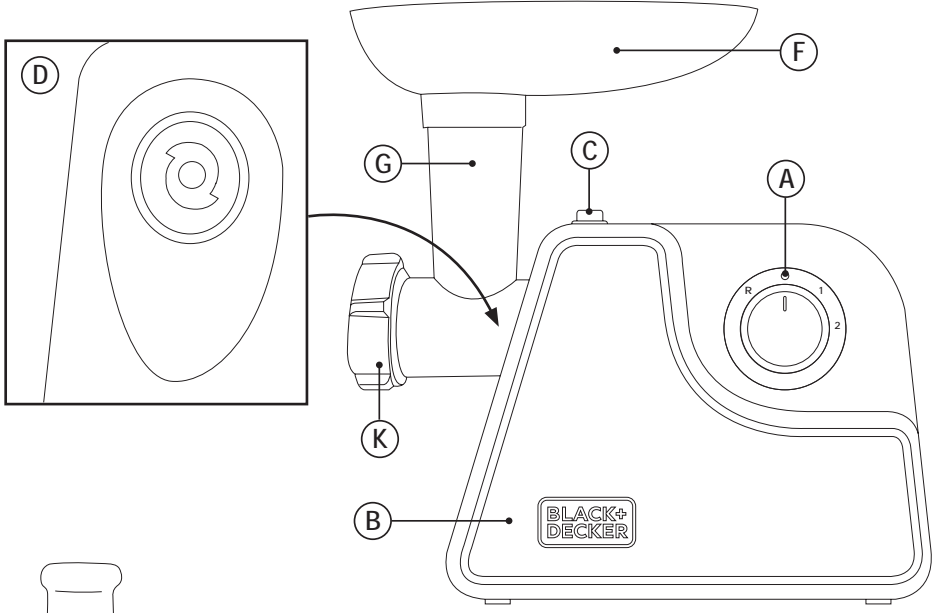


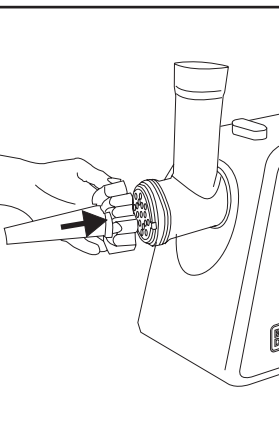
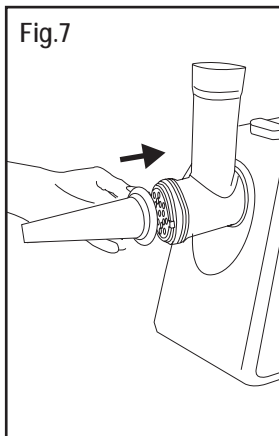
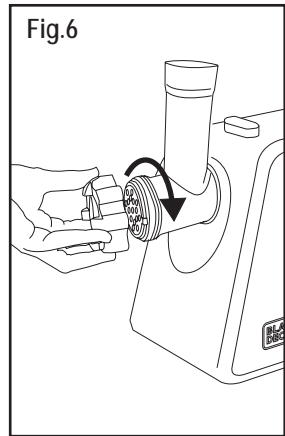
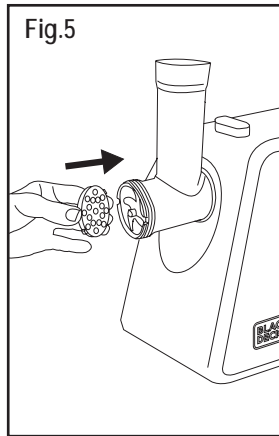
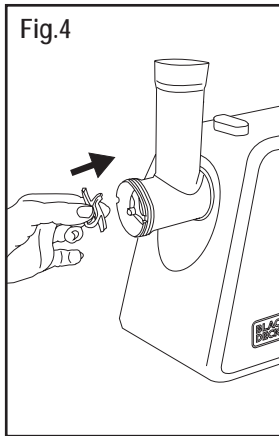
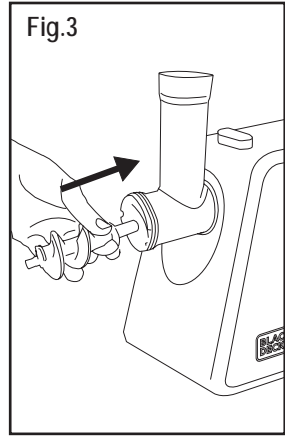
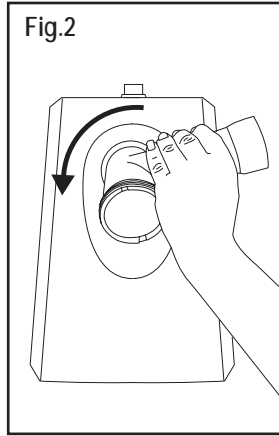
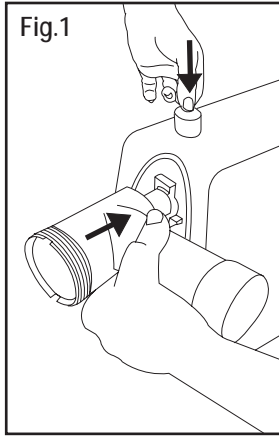


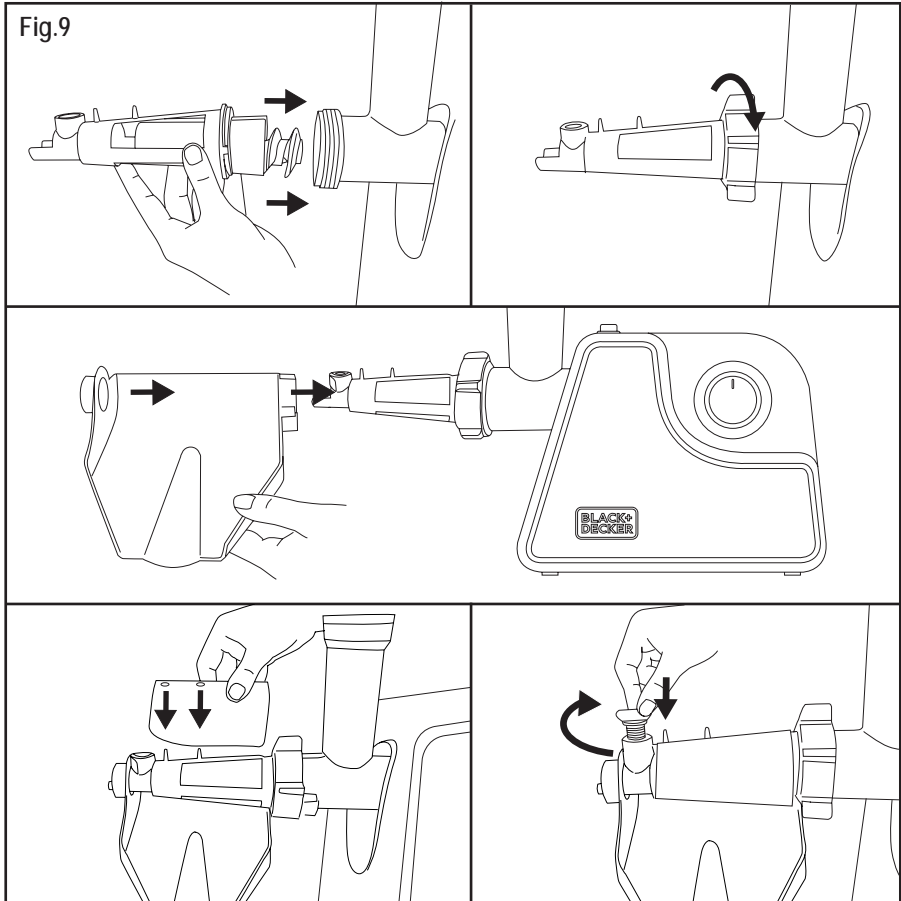
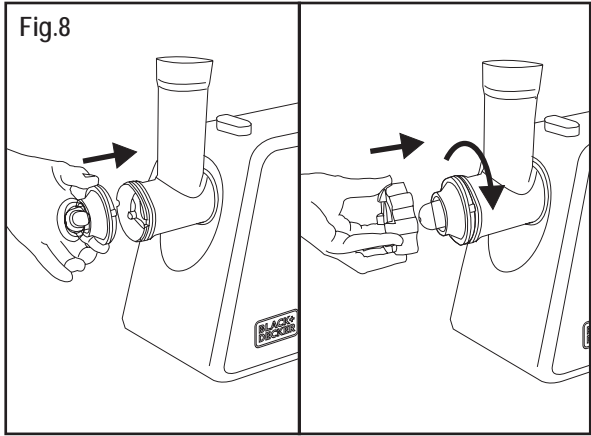
- EN. Instructions for use
- FR. Mode d'emploi
- DE. Gebrauchsanleitung
- IT. Istruzioni per l'uso
- ES. Instrucciones de uso
- PT. Instruções de uso
- NL. Gebruiksaanwijzing
- PL. Instrukcja obsługi
- EL. Οδηγίες χρήσης
- RU. Инструкция по применению
- RO. Instrucțiuni de utilizare
- BG. Инструкция за употреба
- CA. Instruccions d'ús
- DA. Brugsanvisning
- NO. Instruksjoner for bruk
- SV. Användningsinstruktioner
- FI. Käyttöohjeet
- TR. Kullanım için talimatlar
- HE. הוראות לשימוש



BXMM1000E - BXMMMA1000E







MAȘINA DE TOCAT CARNE

BXMM1000E

BXMM1000E

Stimate client,

Vă mulțumim că ați ales să achiziționați un produs marca Black+Decker.

Datorită tehnologiei, designului și funcționării sale și datorită faptului că depășește cele mai stricte standarde de calitate, se poate asigura o utilizare pe deplin satisfăcătoare și o durată de viață lungă a produsului.

SFATURI DE SIGURANȚĂ ȘI AVERTISMENTE

- Înainte de a porni aparatul, citiți cu atenție aceste instrucțiuni și păstrați-le pentru a le putea consulta în viitor. Nerespectarea și nerespectarea acestor instrucțiuni poate duce la un accident.
- Curățați toate părțile produsului care vor intra în contact cu alimentele, așa cum este indicat în secțiunea de curățare, înainte de utilizare.
- Acest aparat nu trebuie utilizat de către copii. Țineți aparatul și cablul acestuia departe de îndemâna copiilor.
- Acest aparat poate fi utilizat de către persoanele ce au o capacitate fizică, senzorială sau mentală redusă sau fără experiență și cunoștințe, doar dacă aceștia sunt sub supraveghere sau au fost instruiți în legătură cu utilizarea aparatului în condiții de siguranță și înțeleg eventualele pericole.
- Copiii trebuie supravegheați, pentru a vă asigura că nu se joacă cu aparatul.

- **AVERTISMENT:** Utilizarea necorespunzătoare a acestui aparat poate duce la posibile răniri. Se va avea grijă la manipularea lamelor de tăiere ascuțite și la curățare.
- Deconectați întotdeauna aparatul de la alimentare dacă este lăsat nesupravegheat și înainte de asamblare, dezasamblare sau curățare.
- Opritiți aparatul și deconectați-l de la alimentare înainte de a schimba accesoriile sau de a aborda piesele care se mișcă în timpul utilizării.
- În cazul în care cablul de alimentare este deteriorat, acesta trebuie înlocuit de către producător, de către agentul său de service sau de către persoane cu o calificare similară, pentru a evita un pericol.
- Acest aparat este destinat utilizării în gospodării și în aplicații similare, cum ar fi:
 - zone de bucătărie pentru personal în magazine, birouri și alte medii de lucru;
 - ferme;
 - de către clienți în hoteluri, moteluri și alte medii de tip rezidențial;
 - medii de tip "bed and breakfast".
- Asigurați-vă că tensiunea indicată pe eticheta de clasificare corespunde tensiunii de rețea înainte de a conecta aparatul la priză.
- Conectați aparatul la o priză de cel puțin 10 amperi.
- Ștecherul aparatului trebuie să se potrivească în mod corespunzător în priza de rețea. Nu modificați fișa. Nu utilizați adaptoare de fișă.
- Nu utilizați aparatul dacă cablul sau fișa sunt deteriorate.

- Dacă carcasa aparatului se rupe, deconectați imediat aparatul de la rețea pentru a preveni posibilitatea unui șoc electric.
- Nu utilizați aparatul dacă a căzut, dacă există semne vizibile de defecțiune sau dacă prezintă scurgeri.
- Nu trageți de cablul de alimentare. Nu utilizați niciodată cablul de alimentare pentru a ridica, transporta sau deconecta aparatul.
- Nu înfășurați cablul electric în jurul aparatului.
- Verificați starea cablului de alimentare. Cablurile deteriorate sau încălcite cresc riscul de electrocutare.
- Nu atingeți ștecherul cu mâinile umede.
- Aparatul trebuie utilizat și așezat pe o suprafață plană și stabilă.
- Nu așezați aparatul pe suprafețe fierbinți, cum ar fi plăci de gătit, arzătoare cu gaz, cuptoare sau altele asemenea.
- Aveți grijă să evitați pornirea involuntară a aparatului.
- Înainte de a utiliza aparatul, asigurați-vă că lama este fixată corect.
- Lamele sunt ascuțite și pot provoca vătămări; aveți grijă și evitați contactul direct cu marginile tăioase ale lamelor. Acordați o atenție deosebită la manipularea lamelor, la operațiunile de asamblare și demontare și în timpul curățării.
- Nu atingeți niciuna dintre piesele mobile ale aparatului în timpul funcționării acestuia.
- Manifestați precauție după ce ați angajat operațiunea de oprire a aparatului, deoarece lama/ lamele va/vor continua să se miște sub efectul propriei inerții mecanice.
- Nu lăsați aparatul afară în ploaie sau expus la umiditate. Dacă apa pătrunde în aparat, acest lucru va crește riscul de electrocutare.

UTILIZARE ȘI ÎNGRIJIRE

- Desfășurați complet cablul de alimentare al aparatului înainte de fiecare utilizare.
- Nu utilizați aparatul dacă accesoriile sale nu sunt montate corespunzător.
- Nu utilizați aparatul dacă accesoriile atașate la acesta sunt defecte. Înlocuiți-le imediat.
- Nu utilizați aparatul dacă întrerupătorul de pornire/oprire nu funcționează.
- Nu mutați aparatul în timpul utilizării.
- Nu forțați capacitatea de lucru a aparatului.
- Depozitați acest aparat în afara razei de acțiune a copiilor și/sau a persoanelor cu deficiențe fizice, senzoriale sau mentale reduse sau lipsite de experiență și cunoștințe.
- Păstrați aparatul în stare bună. Verificați ca piesele mobile să nu fie nealiniate sau blocate și asigurați-vă că nu

există piese rupte sau anomalii care ar putea împiedica funcționarea corectă a aparatului.

- Utilizați aparatul și accesoriile și uneltele sale în conformitate cu aceste instrucțiuni, ținând cont de condițiile de lucru și de lucrările care trebuie efectuate. Utilizarea aparatului pentru operațiuni diferite de cele prevăzute ar putea duce la o situație periculoasă.
- Pentru a împinge alimentele, folosiți întotdeauna împingătorul de alimente. Nu vă folosiți niciodată degetele sau alte accesorii.
- Nu lăsați niciodată aparatul nesupravegheat în timpul utilizării.
- Nu utilizați aparatul mai mult de 3 minute la un moment dat.
- Nu utilizați aparatul cu produse congelate sau care conțin oase.

DESCRIERE

A	Buton de comutare (ON/OFF/Reverse)
B	Corp
C	Buton de blocare a capului de tocat
D	Locul de instalare a capului de tocat
E	Împingător
F	Tavă
G	Cap tocat
H	Șurub
I	Lama încrucișată
J	Placa de taiere (3 dimensiuni)
K	Inel de fixare
L	Cârnat
M	Kebbe
N	Storculator de rosii (*)

(*) Disponibil numai la modelul BXMMMA1000E.

În cazul în care modelul aparatului dvs. nu dispune de accesoriile descrise mai sus, acestea pot fi achiziționate și separat de la Serviciul de asistență tehnică.

INSTRUCȚIUNI DE UTILIZARE

ÎNAINTE DE UTILIZARE

- Asigurați-vă că ambalajul tuturor produselor a fost îndepărtat.
- Înainte de a utiliza produsul pentru prima dată, curățați părțile care vor intra în contact cu alimentele în modul descris în secțiunea de curățare.

- Pregătiți aparatul în funcție de funcția pe care doriți să o utilizați.

UTILIZAȚI

- Desfășurați complet cablul înainte de a-l conecta.
- Pregătiți aparatul cu accesoriul necesar în funcție de mancarea ce urmează să fie preparată.
- Tăiați toate alimentele în bucăți (se recomandă carne fără tendoane, dezosată și fără grăsime, dimensiune aproximativă: 20 x 20 x 60 mm), astfel încât să se potrivească cu ușurință în deschiderea tăvii.
- Conectați aparatul la rețeaua electrică.
- Porniți aparatul, selectând poziția 1 de pe butoanele comutatorului.
- Introduceți alimentele în tavă folosind doar împingătorul de alimente pentru a le introduce în capul de tocat.

DUPĂ CE AȚI TERMINAT DE UTILIZAT APARATUL

- Opriți aparatul, folosind comutatorul de pornire/oprire. Selectați poziția "0".
- Scoateți aparatul din priză.
- Curățați aparatul

ACCESORII

PLĂCI DE TĂIERE (J)

- Aceste plăci de tăiere permit tocarea cărnii cu o textură mai grosieră sau mai fină în funcție de dimensiunea orificiilor discului.
- Apăsăți butonul de blocare (C), țineți capul și introduceți-l în orificiu de admisie. La introducerea, vă rugăm să acordați atenție că capul trebuie să fie înclinat conform săgeții indicate în partea de sus. (Fig. 1). Apoi mutați capul în sens invers acelor de ceasornic, astfel încât capul să fie bine fixat. (Fig. 2).
- Introduceți șurubul prin gura de evacuare a capului de tocat. (Fig. 3).
- Așezați lama de tăiere în șurub cu marginea de tăiere îndreptată spre față. (Fig. 4). Dacă nu este montat corespunzător, carnea nu va fi tocată.
- Introduceți una dintre cele trei plăci de tăiere lângă lama de tăiere, fixând orificiile de evacuare ale plăcii de tăiere în creștăturile de pe marginea gurii de ieșire a capului de tocat. (Fig. 5).
- Înșurubați strâns inelul de fixare în gura de ieșire a capului de tocat rotind în sensul acelor de ceasornic pentru a se potrivi șurubului, lamei și plăcii de tăiere. (Fig. 6).
- Poziționați tava în partea de sus a capului de tocat.

DUZA PENTRU UMLEREA CARNATI (L)

- Apăsăți butonul de blocare (C), țineți capul și introduceți-l în orificiu de admisie. La introducerea, vă rugăm să

acordați atenție că capul trebuie să fie înclinat conform săgeții indicate în partea de sus. (Fig. 1). Apoi mutați capul în sens invers acelor de ceasornic, astfel încât capul să fie bine fixat. (Fig. 2).

- Introduceți șurubul prin gura de evacuare a capului de tocat. (Fig. 3).
- Așezați lama de tăiere în șurub cu marginea de tăiere îndreptată spre față. (Fig. 4).
- Introduceți placa de tăiere cu găurile cele mai mari în șurub, fixând orificiile de evacuare ale plăcii de tăiere în creștăturile de pe marginea gurii de ieșire a capului de tocat. (Fig. 5).
- Introduceți duza pentru umplerea cărnaților prin inelul de fixare. (Fig. 7).
- Înșurubați strâns inelul de fixare în gura de ieșire a capului de tocat rotind în sensul acelor de ceasornic pentru a se potrivi șurubului, lama și duza. (Fig. 6).
- Poziționați tava în partea de sus a capului de tocat.

ACCESORIU PENTRU KEBBE (M)

- Apăsăți butonul de blocare (C), țineți capul și introduceți-l în orificiu de admisie. La introducerea, vă rugăm să acordați atenție că capul trebuie să fie înclinat conform săgeții indicate în partea de sus. (Fig. 1). Apoi mutați capul în sens invers acelor de ceasornic, astfel încât capul să fie bine fixat. (Fig. 2).
- Introduceți șurubul prin gura de evacuare a capului de tocat. (Fig. 3).
- Introduceți accesoriul pentru baza Kebbe în șurub și poziționați celălalt accesoriu Kebbe deasupra, fixând orificiile în creștăturile de margine ale gurii de umplere. (Fig. 8).
- Înșurubați strâns inelul de fixare rotind în sensul acelor de ceasornic pentru a fixa accesoriile pentru Kebbe în șurub. (Fig. 6).
- Poziționați tava în partea de sus a capului de tocat.

ACCESORIU STORCATOR DE ROSII (N)

- Acest accesoriu vă permite să separați semințele și pulpa roșiilor pentru a extrage sucul.
- Introduceți capul de tocat în corpul motorului și fixați-l cu inelul de fixare.
- Introduceți șurubul melcat prin gura capului de tocat. (Fig. 3).
- Introduceți accesoriul de roșii, potriviți proeminențele cu fantele de pe marginea gâtului de umplere. Strângeți ferm inelul de blocare înșurubându-l în sensul acelor de ceasornic până când accesoriul se potrivește în șurubul melcat. (Fig. 9).
- Montați supapa de reglare a presiunii, apărațoarea anti stropire și tava pentru colectarea sucului.

FUNCȚIE INVERSĂ

- În caz de blocaj, opriți aparatul apăsând comutatorul în poziția „R”.
- Șurubul se va roti în direcția opusă, iar capul se va goli.
- Dacă nu funcționează, opriți aparatul și curățați-l.
- Așteptați un minut înainte și după funcția inversă.

DACĂ MOTORUL SE BLOCHEAZĂ

- Dacă motorul se mișcă încet sau se oprește, poate fi din cauza alimentelor din blender care blochează toculatorul. În acest caz, utilizați comutatorul de schimbare a direcției. Pentru a face acest lucru; puneți comutatorul ON/OFF în poziția 0, apăsați comutatorul de schimbare a direcției. Folosind șurubul melcat pentru a efectua această operație alimentele se vor decompacta. Fiți atenți în această situație de întoarcere inversă, deoarece o parte din alimente ar putea ieși din tubul/tava de umplere. Dezactivați virajul în sens opus urmând procedura anterioară în sens invers.
- Dacă motorul continuă să fie blocat, deconectați aparatul de la rețea și demontați accesoriile acestuia.

CURĂȚARE

- Deconectați aparatul de la rețeaua electrică și lăsați-l să se răcească înainte de a întreprinde orice activitate de curățare.
- Curățați echipamentul cu o cârpă umedă cu câteva picături de detergent și apoi uscați-l.
- Nu utilizați solvenți sau produse cu un pH acid sau bazic, cum ar fi înălbitorul, sau produse abrazive, pentru curățarea aparatului.
- Nu scufundați niciodată aparatul în apă sau în orice alt lichid și nu îl puneți sub jet de apă.
- În timpul procesului de curățare, accordați o atenție deosebită la lamele, deoarece acestea sunt foarte ascuțite.
- Este recomandabil să curățați aparatul în mod regulat și să îndepărtați orice resturi de alimente.
- Nicio parte a acestui aparat nu este potrivită pentru curățarea în mașina de spălat vase.
- Apoi uscați toate piesele înainte de asamblare și depozitare.

SERVICIU

- Orice utilizare necorespunzătoare sau nerespectarea instrucțiunilor de utilizare face ca garanția și răspunderea producătorului să devină nulă și neavenită.

ANOMALII ȘI REPARAȚII

- În cazul în care apar probleme, duceți aparatul la un serviciu de asistență tehnică autorizat. Nu încercați să demontați sau să reparați aparatul fără asistență, deoarece acest lucru poate fi periculos.

GARANȚIE ȘI ASISTENȚĂ TEHNICĂ

- Acest produs se bucură de recunoașterea și protecția garanției legale în conformitate cu legislația în vigoare. Pentru a vă pune în aplicare drepturile sau interesele, trebuie să mergeți la oricare dintre serviciile noastre oficiale de asistență tehnică.
- Pe cel mai apropiat îl puteți găsi accesând următorul link web: <https://www.blackanddecker.eu/>
- De asemenea, puteți solicita informații aferente contactându-ne.
- Puteți descărca acest manual de instrucțiuni și actualizările acestuia de la <https://www.blackanddecker.eu/>

PENTRU VERSIUNILE DE PRODUSE DIN UE ȘI SAU ÎN CAZUL ÎN CARE ESTE SOLICITAT ÎN ȚARA DVȘ ECOLOGIA ȘI RECICLABILITATEA PRODUSULUI

- Materialele din care este alcătuit ambalajul acestui aparat sunt incluse într-un sistem de colectare, clasificare și reciclare. În cazul în care doriți să le eliminați, utilizați containerele publice adecvate pentru fiecare tip de material.
- Produsul nu conține concentrații de substanțe care ar putea fi considerate dăunătoare pentru mediu.



Acest simbol semnifică faptul că, în cazul în care doriți să eliminați produsul după terminarea duratei sale de viață, duceți-l la un agent autorizat pentru colectarea selectivă a deșeurilor de echipamente electrice și electronice (DEEE).

- Acest aparat este conform cu Directiva 2014/35/UE privind joasă tensiune, Directiva 2014/30/UE privind compatibilitatea electromagnetică, Directiva 2011/65/UE privind restricțiile de utilizare a anumitor substanțe periculoase în echipamentele electrice și electronice și Directiva 2009/125/CE privind cerințele de proiectare ecologică pentru produsele cu impact energetic.

Black & Decker® și BLACK+DECKER™ și siglele Black & Decker® și BLACK+DECKER™ sunt mărci comerciale înregistrate ale The Black & Decker® Corporation și sunt utilizate sub licență. Toate drepturile rezervate. Importat și distribuit de ENGINEERING AND TECHNOLOGY FOR LIFE, SL Avda. Barcelona s/n Oliana, 25790, Spain